

Volby bez zřejmého vítěze

Dokončení z titulní strany
ještě vhodné upozornit na podobnou „šestnáctkovou“ podporu sociální demokracii (mezi 11 a 13 procenty, kromě Lipenců: necelých 9%). A i menší strany si vedly obstojně: lidovci se pohybovali kolem 5% (opět



vybočují Lipence s 2,89%) a Strana zelených kolem 4-5%. Naopak Úsvit by se do Parlamentu nedostal nejen v celé Praze (3,19%), ale ani v Praze 16 (podpora jen kolem 3-4%).

Ing. Pavel Jirásek

Název	ČR	Praha	Lipence	Lochkov	Velká Chuchle	Radotín	Zbraslav
ČSSD	20.45	14.09	8.61	13.12	11.97	12.95	11.78
TOP 09	11.99	23.03	26.50	20.11	29.56	19.13	26.08
ODS	7.72	11.99	17.59	13.68	13.95	22.34	13.51
KDU-ČSL	6.78	5.46	2.89	5.02	3.55	4.19	5.50
ÚSVIT	6.88	3.19	4.38	3.35	3.88	3.35	3.31
ANO	18.65	16.46	19.45	20.67	15.19	15.63	16.57
KSČM	14.91	8.52	6.31	8.93	5.78	7.54	7.15
SZ	3.19	6.45	4.00	3.63	5.78	4.35	6.47
VOLEBNÍ ÚČAST	59.48	64.14	74.13	70.12	73.57	69.52	68.40

Nová hřiště díky biotopu

Dokončení z titulní strany

tiční akce nekončí. Ustoupit muselo i hřiště na pétanque, které nově najdete na „Elbrusu“, tedy za kurty plážového volejbalu RSK. (O turnaji, který se na tomto sportovišti odehrál, se dočtete na straně 9 tohoto čísla *Novin Prahy* 16).

Prozatím jedno hřiště o rozměrech 15x8 metrů vystavely Technické služby Praha - Radotín nákladem cca

45 tis. Kč. Gumové obrubníky okolo bouloviště jsou od radotínského Pragoelastu, na místo je navezeno 35 cm šterku a 5 cm šterkového prachu. Na kopečku je však prostor i pro hřiště druhé – v plánu je bouleodrom o rozměru 15x12 metrů, což jsou tři profi dráhy pro pétanque. Celkově tak vznikne pětice špičkových hřišť.

Jana Hejrová, DiS.

Na grantech rozděleno 1,7 milionu

Dokončení z titulní strany

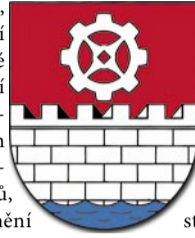
organizací spravujících majetek MČ Praha 16“ byl vyhlášen již v květnu tohoto roku. Následně došlo k jeho zrušení kvůli letní povodni. Z důvodu dlouhodobé podpory volnočasových aktivit a organizací působících ve sportu, tělovýchově a kultuře byl znovu vyhlášen, a to tentokrát na „Rekonstrukce sportoviště po povodni, odstranění havárií nebo oprava zařízení v majetku organizací v MČ Praze 16 (Radotín) a nebo organizací spravujících majetek MČ Praha 16“.

Grant se zaměřil na pomoc radotínským organizacím, především těm, které byly zasaženy povodni, a organizacím, jež mají ve svém vlastnictví nemovitosti, zařízení anebo které spravují majetek ve vlastnictví Městské části Praha 16. O ten se starají z hlediska své činnosti a dlouhodobě se potýkají s nedostatkem investičních prostředků na různé opravy nevyhovujících stavů, modernizace zařízení či odstranění havarijních stavů. Cílem podpory je pomoci zlepšit podmínky těchto organizací a přispět tak k rozšiřování aktivit oddílů, které ve veliké míře pracují i s dětmi.

Zastupitelstvo Městské části Praha 16 na svém mimořádném zasedání 16. října schválilo přidělení finančních prostředků na projekty v rámci tohoto programu. Celkem bylo přijato 8 žádostí. Ty posuzovala Grantová komise a ověřila, zda žadatelé o grant splňují Obecné podmínky grantového programu podpory sportu, tělovýchovy a volnočasových aktivit v MČ Praha 16 (Radotín) na rok 2013. U jedné žádosti podmínky nebyly splněny, a tak

byl grant doporučen u sedmi projektech. Celková částka, která byla rozdělena mezi tyto projekty, činí 920 803 Kč.

Cílem poskytování grantů z rozpočtu Městské části Praha 16 je podpora celoroční činnosti subjektů a jednorázových volnočasových, sportovních, kulturních a společenských akcí určených pro obyvatele této městské části všech věkových skupin nebo prezentujících městskou část. Městská část se tímto způsobem snaží maximálně podpořit programy určené dětem a mládeži, zlepšit podmínky organizací a pomoci vytvářet lepší zázemí pro výkon jejich činnosti. Společně s Granty v oblasti volnočasových aktivit, sportu a kultury, které byly přiděleny v březnu letošního roku (bylo podpořeno 61 projektů v částce 749 700 Kč), Městská část Praha 16 rozdělila organizacím celkem 1 670 503 Kč ze svého rozpočtu.



Poskytování finančních prostředků formou grantů a podpora neziskových organizací ze strany radotínských radnice je tradiční záležitostí, granty jsou udělovány každoročně již od roku 2005.

Úsek školství, mládeže, TV a kultury Kanceláře úřadu ÚMČ Praha 16 nyní připravuje Smlouvy o poskytnutí finančních prostředků, úspěšní žadatelé budou jednotlivě vyzváni k jejich podpisu a převzetí. Přehled přidělených grantů je zveřejněn na úřední desce ÚMČ Praha 16 a na webových stránkách Praha16.eu v sekci Městská část - Finance, dotace a granty, podnikání - Volnočasové aktivity, sport a kultura.

Bc. Iveta Krejčí

Pomoc v nemoci

Občanské sdružení Amelie poskytuje psychosociální podporu lidem s onkologickým onemocněním a jejich blízkým. V Centru Amelie Praha se jim věnují psychoterapeuti a sociální pracovníci s mnohaletou praxí v oblasti psychoonkologie.

Centrum Amelie nabízí služby jako individuální a rodinné konzultace, sociální poradenství, skupinové aktivity (arteterapie, tai chi, relaxace, sebedopůrnou skupinu a další). Od ledna zde bude také probíhat pravidelný program „Tematické měsíce“ pro širokou veřejnost. Jeho součástí bude každý měsíc přednáška odborníka zabývajícího se danou diagnózou (v lednu to bude rakovina plic), seminář k prevenci daného onemocnění a praktický workshop či setkání se zajímavým hostem, který má s onemocněním vlastní zkušenost.

Do Centra Amelie v Karlíně na adrese Šaldova 15 (vchod z ulice Sokolovská) je od pondělí do středy od 10.00 do 17.00 hodin možné bez objednání přijít, porozhlédnout se a zjistit bližší informace o nabízených službách (ty jsou poskytovány bezplatně). Úplnou nabídku služeb a pravidelný měsíční program najdete také na webových stránkách Amelie.

-am-

Kontakty na centrum Amelie
telefon: 283 880 316, 739 001 123
e-mail: centrum.praha8@amelie-os.cz
web: www.amelie-os.cz



SPORT V RADOTÍNĚ - TENISOVÝ KLUB RADOTÍN

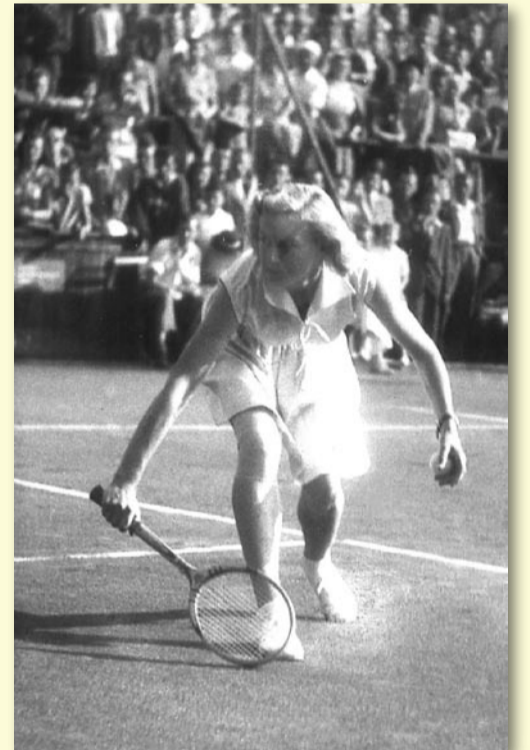
PRVNÍMI SPORTY, KTERÉ SE V RADOTÍNĚ POČÁTKEM DVACÁTÝCH LET 20. STOLETÍ ODDĚLILY OD OBEČNÉ KULTURY TĚLA, JAK JI ROZVÍJELY SOKOL A DĚLNICKÁ TĚLOVÍČNÁ JEDNOTA, BYLY FOTBAL (O NĚM VÍCE PŘÍŠTĚ) A TENIS.



SPOLEČNÝ SNÍMEK NADŠENÝCH PŘÍZNIVCŮ BÍLÉHO SPORTU BYL POŘÍZEN NA ZBRUSU NOVÝCH DVORCÍCH, VYBUDOVANÝCH V ROCE 1926 NA LOUCE STAVITELE KOČÍHO U BEROUNKY, PROTI MATĚJOVSKÉHO ULICI



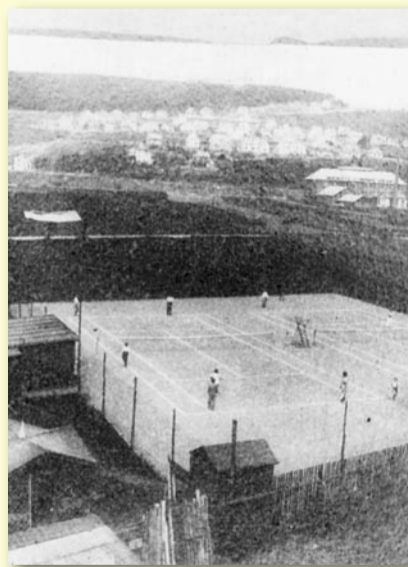
TENIS BYL VE TŘICÁTÝCH LETECH I OKÁZALE SPOLEČENSKOU ZÁLEŽITOSTÍ



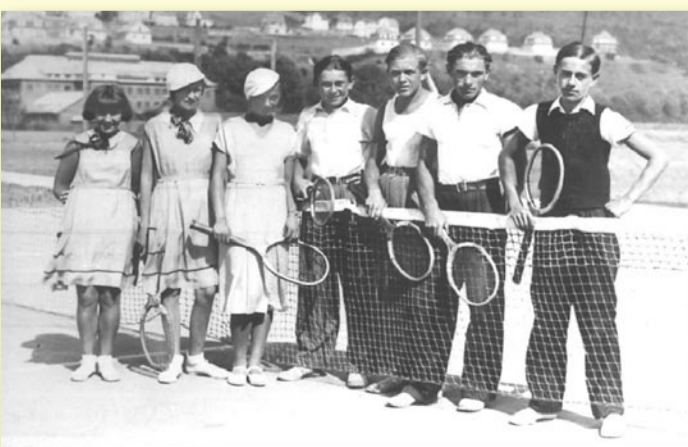
HVĚZDOU RADOTÍNSKÉHO TENISU V PADESÁTÝCH LETECH BYLA MUDR. EVA MARKOVÁ



JEŠTĚ JEDEN OBRÁZEK Z DVACÁTÝCH LET



CELKOVÝ POHLED NA KURTY V ŠÁROVĚ KOLE



TENISOVÁ OMLADINA NA KURTECH, KTERÉ VZNIKLY V ROCE 1930 NA POZEMKU ZBRASLAVSKÉHO PANSTVÍ U KRÍŽOVATKY ULIC VÝPADOVÁ A ŠÁROVO KOLO. ZDE SÍDLÍ RADOTÍNSKÝ TENIS DODNES



V ROCE 1949 BYL KLUB VČLENĚN DO TJ SOKOL RADOTÍN A POSLÉŽE ZMĚNIL NÁZEV NA TJ SPARTAK RADOTÍN - ZRL, NA KURTECH SE VŠAK HRÁL STÁLE STEJNÝ TENIS



EVA MARKOVÁ V ROCE 1953, KDY SE STALA MISTRYNÍ ČSR VE ČTYŘHRĚ

fotografie: archiv Letopisecké komise Radotín, domácí archiv paní Volšánové